

## **Анализ итоговой диагностики профессиональных затруднений педагогов Муниципального учреждения дополнительного образования «Дом детского творчества»**

Итоговая диагностика профессиональных затруднений педагогов осуществлялась в рамках реализации научно-прикладного проекта «Развитие методических затруднений педагогических работников».

В диагностике приняло участие 19 (100%) педагогов, реализующих дополнительные общеразвивающие программы. Для выявления профессиональных затруднений была использована «Диагностическая карта профессиональных затруднений педагога дополнительного образования».

Цель проведения диагностики - выявление профессиональных затруднений и потребностей педагогов и как следствие выстраивание системы внутрифирменного повышения квалификации.

Диагностика проходила в два этапа: первый входной проводился в октябре 2022 года, второй – итоговый с 25 по 29 марта 2024.

Диагностика проводилась по 7 блокам:

1 "Организация деятельности учащихся, направленная на освоение дополнительной общеобразовательной программы";

2 "Организация досуговой деятельности учащихся в процессе реализации дополнительной общеобразовательной программы";

3 "Обеспечение взаимодействия с родителями (законными представителями) учащихся, осваивающих дополнительную общеобразовательную программу, при решении задач обучения и воспитания";

4 "Педагогический контроль и оценка освоения дополнительной общеобразовательной программы";

5 "Разработка программно-методического обеспечения реализации дополнительной общеобразовательной программы";

6 «Профессиональные компетенции»;

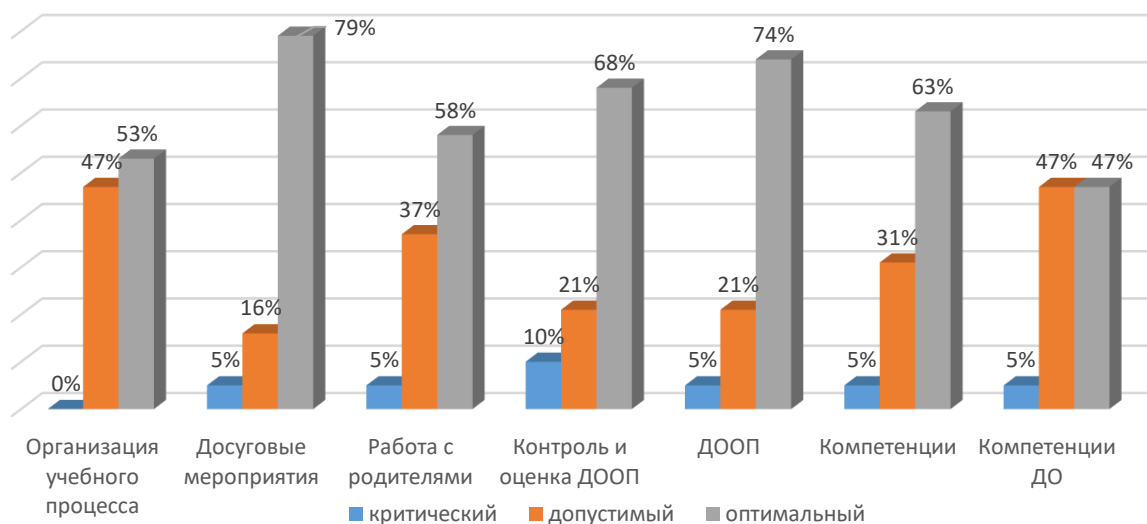
7 «Специальные профессиональные компетенции педагога, работающего с одаренными детьми».

Выставленные педагогами баллы были ранжированы по четырем уровням: высокий уровень: ярко выраженные затруднения;

критический уровень: затруднения проявляются часто, достаточно выражены;

допустимый уровень: затруднения проявляются редко, недостаточно выражены;

оптимальный уровень: затруднения не проявляются, слабо выражены.



Анализ полученных данных позволяет сделать следующие выводы:

*Диагностический блок 1* - профессиональные затруднения проявляются редко (47%) или слабо выражены (53%);

*Диагностический блок 2* - профессиональные затруднения вызывает проведение досуговых мероприятий (5%).

*Диагностический блок 3* - наибольшие профессиональные затруднения вызывают следующие показатели:

- проведение родительских собраний, индивидуальных и групповых встреч (консультаций) с родителями (законными представителями) учащихся;
- организация совместной деятельности детей и взрослых при проведении занятий и досуговых мероприятий;
- обеспечение в рамках своих полномочий соблюдения прав ребенка и выполнения взрослыми установленных обязанностей.

*Диагностический блок 4* – затруднения вызывают анализ и интерпретация результатов педагогического контроля и оценки, фиксация и оценка динамики подготовленности и мотивации учащихся в процессе освоения дополнительной общеобразовательной программы (10%).

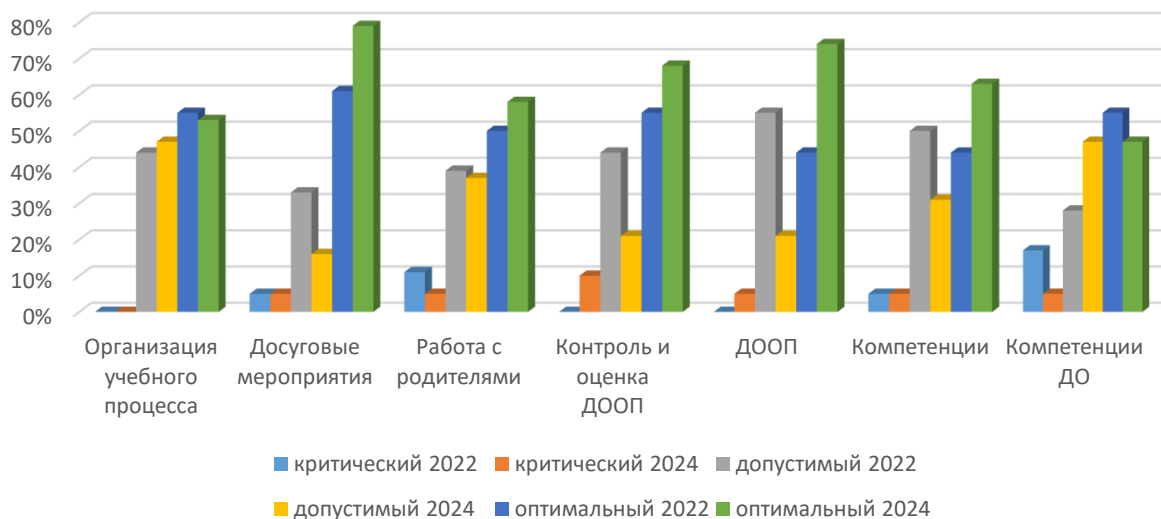
*Диагностический блок 5* - разработка программно-методического обеспечения реализации дополнительной общеразвивающей программы вызывает ярко выраженные затруднения у 10% педагогов.

*Диагностический блок 6* – среди профессиональной компетенции педагога вызывают затруднения исследовательская, коммуникативная, методическая, тьютерская и креативная (5%).

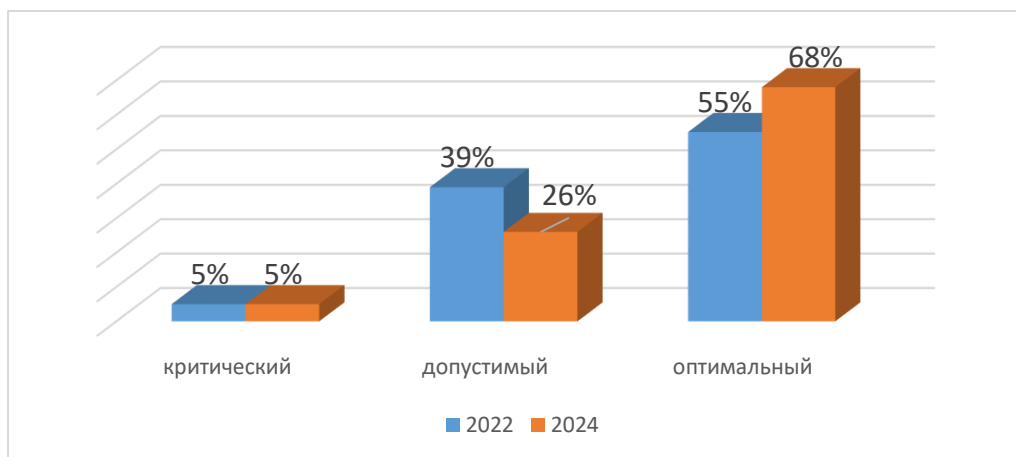
*Диагностический блок 7*- специальные профессиональные компетенции педагога вызывают затруднения у 5% диагностируемых.

В результате проведения диагностики выявлены 2 педагога, уровень затруднений которых является критическим – испытывают затруднения в 4, 5 и 6 блоках. Надо отметить, что в 4 блоке «Педагогический контроль и оценка освоения дополнительной общеобразовательной программы» испытывают затруднения оба педагога, в 5 и 6 блоках – один. Это молодой педагог, работающий в учреждении второй год.

Несмотря на то, что выявленные проблемы являются закономерными для периода профессиональной адаптации, но свидетельствуют о необходимости расширения спектра форм поддержки молодых педагогов: развитию системы наставничества, привлечению данной категории специалистов к участию в различных мероприятиях: стажировках, семинарах, тренингах и т.д. Осуществление своевременной необходимой поддержки молодых педагогов, оказание адресной помощи будет способствовать их успешной адаптации, профессиональному росту и развитию, закреплению в учреждении.



Сравнивая входную диагностику и итоговую делаем следующие выводы:  
 - за период реализации научно-прикладного проекта количество педагогов, имеющих затруднения осталось неизменным 5%, снизилось количество педагогов, испытывающих незначительные затруднения с 39% до 26% и увеличилось число педагогов не имеющих профессиональных затруднений с 55% до 68%;



- из двух педагогов стаж работы, которых до 3 лет, имеющих критический уровень затруднений в 2022 году, один повысил свой профессиональный уровень до оптимального.

По итогам входной диагностики в план методической работы учреждения были включены мероприятия по преодолению затруднений педагогов: педагогические советы, семинары-практикумы, индивидуальные консультации. За два года реализации научно-прикладного проекта повысились методические компетенции педагогических сотрудников, что подтверждается другими результатами деятельности учреждения:

- 4 педагогических сотрудника повысили квалификационную категорию: один на первую, три на высшую;
- 15 человек прошли курсы повышения квалификации;
- опубликовано 15 статей в разных источниках;
- разработано и реализуется 8 новых дополнительных общеразвивающих программ;
- 14 педагогических работников приняли участие и стали призерами 22 конкурсных мероприятий;
- 1452 учащихся приняли участие в 153 конкурсах различных уровней из них стали призерами 1267 (87%).